

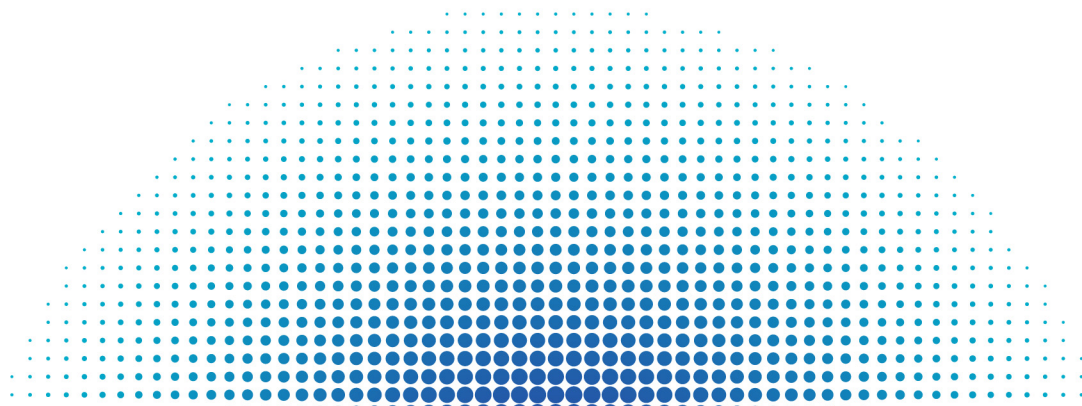


ВЫСШАЯ ШКОЛА ЭКОНОМИКИ  
НАЦИОНАЛЬНЫЙ ИССЛЕДОВАТЕЛЬСКИЙ УНИВЕРСИТЕТ

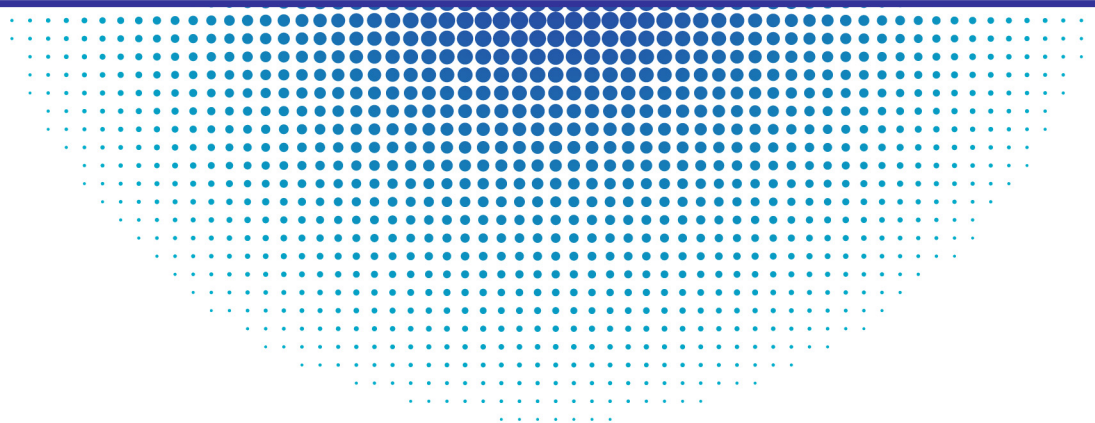


Институт статистических исследований  
и экономики знаний

Центр конъюнктурных исследований



**ДЕЛОВОЙ КЛИМАТ  
В ПРОМЫШЛЕННОСТИ  
В ЯНВАРЕ 2017 ГОДА**



Февраль '17

Москва

**Деловой климат в промышленности в январе 2017 г. – М.: НИУ ВШЭ, 2017. – 24 с.**

**Центр конъюнктурных исследований Института статистических исследований и экономики знаний Национального исследовательского университета «Высшая школа экономики»** представляет информационно-аналитический материал по результатам конъюнктурных обследований деловой активности промышленных предприятий. Материал подготовлен в ходе проведения исследования в рамках Программы фундаментальных исследований Национального исследовательского университета «Высшая школа экономики» (НИУ ВШЭ) и с использованием средств субсидии в рамках государственной поддержки ведущих университетов Российской Федерации "5-100" на основе конъюнктурных опросов руководителей промышленных организаций, проводимых Федеральной службой государственной статистики в режиме ежемесячного мониторинга.

Конъюнктурные обследования направлены на оперативное получение от предпринимателей в дополнение к официальным статистическим данным краткосрочных качественных оценок состояния бизнеса и основных тенденций его динамики, особенностей функционирования хозяйствующих субъектов, их намерений, сложившегося делового климата, а также важнейших факторов, лимитирующих производственную деятельность.

Программа обследований сопоставима с международными стандартами и базируется на Гармонизированной Европейской Системе обследований деловых тенденций.

Структура выборочной совокупности промышленных предприятий идентична структуре генеральной статистической совокупности. При этом объем выборки достаточен для получения необходимой точности выборочных оценок показателей на всех уровнях разработки статистических данных по каждому разделу ОКВЭД-2 или по виду деятельности, относящемуся к соответствующему разделу:

- добыча полезных ископаемых (раздел В);
- обрабатывающие производства (раздел С);
- обеспечение электрической энергией, газом и паром; кондиционирование воздуха (раздел D).

Указанные выборки рассчитаны Федеральной службой государственной статистики.

**Институт статистических исследований и экономики знаний**

Адрес: 101000, Москва, ул. Мясницкая, д. 20

Телефон: (495) 621–28–73, факс: (495) 625–03–67

E-mail: [issek@hse.ru](mailto:issek@hse.ru)

<http://issek.hse.ru>

Центр конъюнктурных исследований Института статистических исследований и экономики знаний НИУ ВШЭ представляет информационно-аналитический материал, характеризующий состояние делового климата на российских промышленных предприятиях в январе 2017 г. Приведенные данные базируются на результатах опросов руководителей 3,2 тыс. крупных и средних промышленных предприятий из 82 субъектов Российской Федерации, которые в ежемесячном режиме проводятся Росстатом.

## Обобщенная оценка промышленной конъюнктуры<sup>1</sup>

Исходя из мнений респондентов в январе 2017 г. продолжилась позитивная тенденция улучшения состояния делового климата на крупных и средних российских промышленных предприятиях. Особенно заметным было улучшение предпринимательских настроений у руководителей предприятий из добывающих и обрабатывающих производств. Так, главный композитный индикатор исследования – сезонно скорректированный **Индекс предпринимательской уверенности (ИПУ)<sup>2</sup> в добывающей отрасли возрос по сравнению с декабрем прошлого года на 5 п. п. и составил в отчетном месяце (+3%)**. Данное значение ИПУ свидетельствует о том, что «добыча» в январе вышла из отрицательной зоны, переместившись в зону благоприятного предпринимательского климата. Причем следует отметить, что столь высокое значение ИПУ в «добыче» последний раз было зафиксировано почти четыре года назад в относительно благоприятный для отрасли период (апрель 2013 г.).

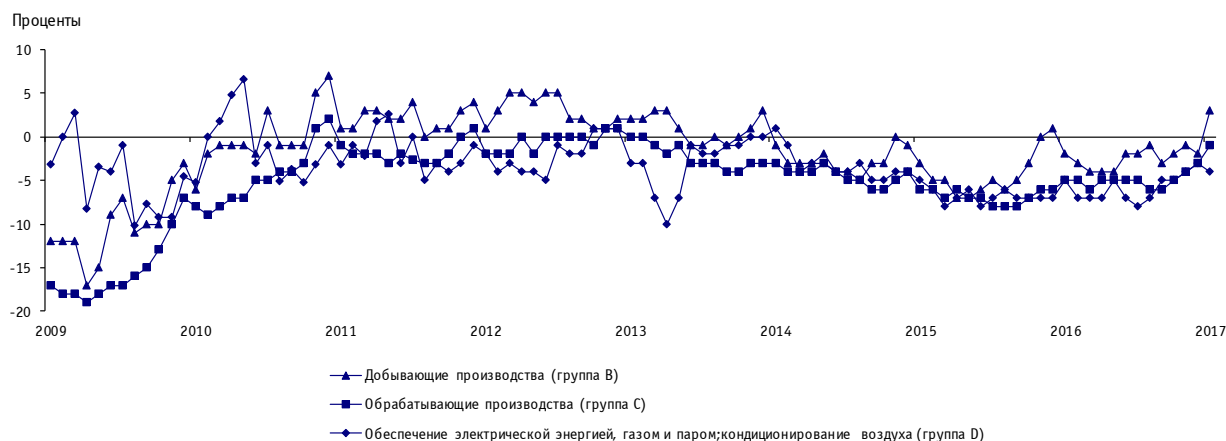
**Обрабатывающая промышленность** не смогла поддержать «добычу», **сохранив в январе ИПУ в зоне неблагоприятного делового климата (-1%)**. Вместе с тем, по сравнению с декабрем ИПУ в «обработке» вырос на 2 п. п., вплотную приблизившись к нейтральной зоне. Подобное по относительной позитивности значение ИПУ в «обработке» последний раз фиксировалось также почти четыре года назад (март 2013 г.). Следует напомнить, что именно с весны 2013 г. промышленность в целом легла в продолжительный стагнационный «дрейф» с убывающими темпами экономического роста и сокращающейся инвестиционной активностью.

Третья укрупненная отрасль промышленности – **«обеспечение электрической энергией, газом и паром; кондиционирование воздуха»**, которая в соответствии с решением Росстата в новом ОКВЭД-2 изменила свое название с «производство и распределение электроэнергии, газа и воды» показала в январе худший отраслевой ИПУ. По сравнению с декабрем прошлого года **ИПУ у «распределителей» сократился на 1 п. п., составив (-4%)**. Однако данное снижение пока нельзя рассматривать как образование негативной тенденции в указанной отрасли промышленности. Выявленное ухудшение, в принципе, объясняется сезонной понижательной коррекцией ИПУ. В составе сводного Индекса присутствует с достаточно высоким весом составляющая, характеризующая ожидания предпринимателей по тенденциям производства в ближайшие 3-4 месяца. Давая прогноз по объему реализации своих услуг, «распределители», естественно, снижают свои ожидания по росту объемов, т. к. в мае любого года из-за наступления теплого времени года и увеличения светового дня потребность в услугах «распределителей» резко снижается не только со стороны реальной экономики, но и со стороны ЖКХ, обслуживающего население.

<sup>1</sup> Проведена сезонная корректировка временных рядов показателей деятельности промышленных организаций.

<sup>2</sup> Индекс предпринимательской уверенности в промышленности рассчитывается как среднее арифметическое значение балансов по фактически сложившимся уровням спроса и запасам готовой продукции (с обратным знаком) и ожидаемой тенденции выпуска продукции; в процентах.

Рис. 1. Динамика индекса предпринимательской уверенности



### Обрабатывающая промышленность

**Наиболее заметные позитивные изменения в отчетном периоде зафиксированы в отрасли по основным показателям первого ряда, характеризующим производство и спрос.** Так, о «нормальном»<sup>3</sup> уровне производства на своих предприятиях в отчетном месяце сообщили три четверти руководителей, участвующих в предпринимательских опросах Росстата. Данная доля респондентов является самой высокой за последние три года. Уровень спроса на свою продукцию в январе с. г. охарактеризовали как «нормальный» 62% респондентов. Аналогичные по позитивности оценки в последний раз были выявлены в мае 2014 г. Вместе с тем, на выпуск и спрос «ниже нормального» уровня указали 23 и 36% респондентов, соответственно.

Позитивными сохранились не только уровни производства и спроса, но и тенденции их изменения по сравнению с последними опросами. Вместе с тем, повышательная динамика объемов отгруженной продукции во многом объясняется некоторым сокращением запасов готовой продукции на складах.

Не произошло принципиальных изменений в динамике трудовых ресурсов. По-прежнему, доля респондентов, сообщающих о сокращении численности занятых на своих предприятиях (12%), превышала долю констатирующих рост численности (10%) по сравнению с предыдущим месяцем.

В январе с. г., хотя и незначительно, но улучшились мнения респондентов о финансовой составляющей деятельности предприятий (собственные финансовые ресурсы и прибыль). Причем данная тенденция характерна и для текущего финансового состояния, и, что особенно позитивно, для ожидаемого в ближайшие 3–4 месяца.

После неожиданного повышательного всплеска цен в последние два месяца прошлого года, январская ценовая динамика легла в разумную траекторию позитивных изменений, которые фиксировались в середине прошлого года. Видимо предприниматели в конце года, учитывая активизацию финансовых расчетов в этот период, попытались несколько поднять цены на свою продукцию, но, столкнувшись с проблемами спроса в начале текущего года, отбросили эту затею. Особенно радует снижение инфляционных ожиданий на ближайшие 3–4 месяца. Причем это относится как к «своим» ценам на отгруженную продукцию, так и к «чужим» на сырье и материалы.

<sup>3</sup> Под «нормальным» имеется в виду уровень достаточный для сложившихся условий в период обследования.

Практически по всему перечню факторов, лимитирующих производственную деятельность крупных и средних предприятий обрабатывающей промышленности, наблюдались небольшие позитивные изменения в пределах 1–3 п. п. Вместе с тем, впечатляет позитивная январская коррекция фактора «неопределенность экономической обстановки». Влияние указанного лимитирующего фактора снизилось сразу на 7 п. п. – в январе с. г. на его давление сослались меньше половины респондентов (47%). В результате фактор «экономическая неопределенность», который был бесспорным лидером на протяжении долгого периода, уступил первое место в антирейтинге «недостаточному спросу на продукцию предприятия внутри страны» (52% респондентов). В принципе, это весьма знаменательное позитивное событие, которое свидетельствует о высокой степени адаптации российских промышленных предприятий и возглавляющих их предпринимателей к новой реальности. Надо признать, что именно «неопределенность экономической обстановки» ставила перед большинством предпринимателей неразрешимые задачи относительно применения различных управленческих схем. Учитывая богатый опыт российского предпринимательского сообщества по минимизации последствий сокращения спроса, повышенной волатильности национальной валюты, инфляционного роста производственных издержек, высокого процента за кредитные ресурсы, административных барьеров, коррупционной составляющей для бизнеса и т. д., большинство руководителей предприятий знают, какие легитимные и полуполитимные управленческие схемы необходимо использовать в борьбе с данными невзгодами. А вот непонимание того, что происходит с экономикой, зачастую крайне озадачивает бизнесменов. Видимо пришло время, когда большинство предпринимателей все-таки определились с происходящими событиями в экономике страны, что, безусловно, поможет минимизировать возможных новых неожиданностей. Третье и четвертое место в рейтинге лимитирующих факторов заняли «высокий уровень налогообложения» и «недостаток финансовых ресурсов» – о них сообщили 39 и 33% респондентов, соответственно.

**Средняя загрузка производственных мощностей на предприятиях обрабатывающей промышленности в январе составила 64%**, сократившись по сравнению с декабрем на 1 п. п. Данное снижение не должно вызывать негативной реакции аналитиков, т. к. большая «праздничная» составляющая января по сравнению с декабрем прошлого года помешала предприятиям загрузить соответствующие мощности на уровне предыдущего месяца. Вместе с тем, текущий средний уровень загрузки мощностей на 3 п. п. выше, чем в январе прошлого года.

Если анализировать подотраслевой разрез обрабатывающей промышленности, то можно констатировать, что преимущественно благоприятные оценки состояния делового климата дают в последнее время респонденты из предприятий машиностроительного профиля. Видимо, гарантированный государственный заказ, в т. ч. по линии ВПК, и субсидированное кредитование этих крупных и средних предприятий позволяет им чувствовать себя достаточно уверенно. В относительно устойчивом экономическом положении, исходя из мнений респондентов, находятся прошлогодние отраслевые лидеры – химическое производство и производство пищевых продуктов. При этом «химия» достаточно грамотно использует свой экспортный потенциал и импортозамещающую составляющую. К сожалению, «пищевики» последние три–четыре месяца начали ощущать некоторые проблемы со спросом, которые пока резко не влияют на сокращение объемов производства данной подотрасли обработки, но могут привести к некоторому дискомфорту в дальнейшем. Видимо, хроническое сокращение реальных располагаемых денежных доходов населения, продолжающееся ежемесячно уже более двух лет, вынуждает домашние хозяйства оптимизировать свою продовольственную корзину и более избирательно подходить к покупке продовольственных товаров. Если в ближайшее время не остановить кризис доходов, торможение экономического роста будет наблюдаться не только в пищевой промышленности, но и в аграрном секторе. Относительно благоприятные оценки деятельности своих предприятий дают представители деревообра-

ботки, а также текстильщики и швейники. Никак не могут определиться со своим текущим и ожидаемым экономическим состоянием металлургии. Видимо, переизбыток металлов в мире, замена некоторых металлических изделий на более дешевую пластмассу, а также китайский демпинг на рынке металла ставят перед отечественными металлургами серьезные проблемы.

В роли абсолютного аутсайдера уже долгое время находится «производство строительных материалов». Проблема здесь понятна – это хронический спад самой строительной отрасли. Правда, исходя из последних двух опросов, респонденты из «стройматериалов» начали подавать некоторые позитивные сигналы. Может быть, из-за улучшения в последнее время макроэкономической ситуации в стране экономические агенты из различных видов деятельности постепенно начинают модернизировать и расширять свое производство за счет строительства новых зданий и сооружений.

Что касается прогнозов респондентов по основным операционным показателям деятельности обрабатывающей промышленности на ближайшие 3-4 месяца, то они оказались практически рекордными по всем позициям за период после 2012 г. Однако следует напомнить, что ретроспективный анализ ожиданий и их сопоставление с фактическими результатами заметно отличаются в худшую сторону относительно фактической ситуации. Просто промышленники «страдают» от излишнего прогнозного оптимизма. Но даже если прогнозные ожидания выполняются частично, то к началу лета текущего года можно ждать некоторое увеличение экономического роста в обработке, если, конечно, не прилетят «черные лебеди». В результате экономических событий, произошедших в обрабатывающей промышленности в январе, респонденты достаточно позитивно оценили общую экономическую ситуацию на своих предприятиях. В частности, 10% респондентов признали ее «благоприятной», 75% – «удовлетворительной» и лишь 15% – «неудовлетворительной» – лучшие ежемесячные результаты с марта 2014 г.

### *Добывающая промышленность*

**Общий фон предпринимательских настроений респондентов из добывающей отрасли в январе так же, как в «обработке» выглядит достаточно позитивно**, но есть существенные различия. В отличие от обрабатывающей промышленности, респонденты из добывающих производств более оптимистично оценивают показатели второго ряда (численность занятых, финансовая ситуация, прибыль, загрузка мощностей, факторы, лимитирующие производство, и др.). В то же время, оценки производственной и спросовой ситуации в добыче заметно хуже, чем в обработке. Причем, если в обработке по большинству показателей респондентские оценки значительно лучше, чем годом ранее, то соответствующие оценки в добыче лишь незначительно превзошли показатели января прошлого года. Вполне возможно, что пониженный производственный и спросовый оптимизм объясняется тем, что, например, нефтяники еще в прошлом году установили постсоветский рекорд по добыче (555 млн. тонн) и теперь надо взять «гроссмейстерскую паузу», чтобы не столкнуться с ограничениями по спросу. Во-вторых, с января с. г. начала действовать полугодовая договоренность нефтедобывающих стран по сокращению добычи нефти. В-третьих, может быть, пришло время для усиленного инвестирования в новые месторождения и разработку более производительных методов добычи нефти. Одновременно сохраняется некоторая неопределенность у газовиков относительно конъюнктуры на этом рынке в 2017 г.

Необходимо отдавать отчет, что результаты качественных предпринимательских опросов и даже количественные оценки Росстата, характеризующие деятельность промышленности в январе-феврале могут страдать некоторыми перекосами из-за разного количества рабочих дней. Причем в текущем году количество рабочих дней в первые два месяца заметно отличаются от предыдущего. Даже применение математического аппарата по сглаживанию сезонных колебаний не позволяет полностью устранить имеющийся календарный «шум». Поэтому данные за первые два месяца по деятельности промышленности нужно воспринимать

как очень полезную информацию, но не делать далеко идущих выводов. В значительно меньшей степени данный тезис относится к добывающим и распределительным отраслям, которые практически полностью работают в условиях непрерывного цикла. Среди укрупненных обрабатывающих подотраслей в указанном режиме функционируют нефтепереработка, металлургия и частично химическая и пищевая промышленность.

Анализируя итоги последних двух–трех предпринимательских опросов, можно с уверенностью сказать, что «директорский корпус» в промышленности адаптировался к новой реальности и нашел, хотя и пока на невысоком уровне, экономическое равновесие на промышленном рынке. Конечно, какого–то впечатляющего компенсационного роста отрасли в текущем году ждать не следует, но и провалов, очевидно, не произойдет. Если только не прилетят «черные лебеди» в виде акцентированного снижения мировых нефтяных цен, разгона инфляции, повышения турбулентности на валютном рынке, обострения геополитической ситуации и т.д. Однако, исходя из сегодняшних экономических и геополитических реалий, данный сценарий практически невероятен.

Хотелось бы остановиться на одном сюжете из жизни крупных и средних промышленных предприятий – проблеме менеджмента. Данную проблему не так часто вспоминают при анализе источников роста экономики в целом и промышленности в частности. Конечно, основными источниками экономического роста являются макроэкономическая стабильность, благоприятный предпринимательский климат, инвестиционное и инновационное развитие, производительность труда, обновление основных фондов, квалифицированный состав рабочих кадров и т.д. Однако уровень менеджмента в качестве фактора роста упоминается крайне редко. Исходя из результатов предпринимательских опросов, сегодня на промышленном рынке, например, в самой инновационной отрасли – обрабатывающей промышленности, функционируют примерно 18-20% абсолютно благополучных предприятий. Причем за последние полгода их доля выросла примерно на 1-2 п. п. Правда, на российском рынке работает примерно такая же доля экономических агентов, которые еле-еле сводят концы с концами. Оставшиеся 60% предприятий находятся между лидерами и аутсайдерами, перемещаясь в ту или иную сторону в зависимости от конъюнктуры рынка и наличия или отсутствия новых заказов. Найти благополучные предприятия можно в любой подотрасли обрабатывающей промышленности. К сожалению, есть примеры, когда предприятия с примерно одинаковой производственной номенклатурой и приблизительно равной численностью занятых различаются в разы по основным итоговым показателям деятельности (производительность труда, рентабельность, уровень заработной платы персонала и т.д.). Эта гигантская разница в деловой активности примерно однотипных предприятий определяется не только уровнем финансового обеспечения, аффилированностью с государством или состоянием основных фондов, но и уровнем менеджмента. Именно от того, насколько правильно применяются управленческие схемы со стороны руководства, зависит жизнеобеспечение самих промышленных предприятий. В настоящее время крайне сложно найти менеджеров, которые одинаково эффективно действуют в периоды спадов и подъемов экономики, т.к. большинство схем управления производством в эти периоды экономического цикла могут быть абсолютно разными. Можно быть сильным кризисным менеджером, но слабо ориентироваться в управлении предприятием в период акцентированного роста и наоборот. Проблему подготовки и переподготовки профессиональных кадров для российской промышленности необходимо решать на государственном уровне. У нас есть специалисты с высоким уровнем компетенций, но они зачастую не могут получить доступ к соответствующим полномочиям. Во многом именно благодаря профессиональным и образованным руководителям предприятий и их управленческим решениям, в середине прошлого года удалось вывести промышленность из состояния рецессии и установить определенное равновесие на рынке. Чтобы его поддерживать и продвигаться вперед, надо расширять круг компетентных руководителей. Предпринимательская деятельность условно сопоставима с ездой на велосипеде, когда равновесие возможно только при движении вперед. И чем быстрее ты крутишь педали, тем устойчивее

равновесие. Главное – не упасть на дороге, наехав на выбоину, камень или другой барьер. А вот здесь должно активно сработать государство, расчищая путь предпринимателям и велосипедистам, строя новые дороги и другие объекты инфраструктуры.

## Обрабатывающие производства

Обследованием выявлено, что в январе ситуация со **спросом** на продукцию обрабатывающих производств оставалась достаточно стабильной. Баланс<sup>4</sup> оценок изменения показателя сохранил значение декабря прошлого года (+1%).

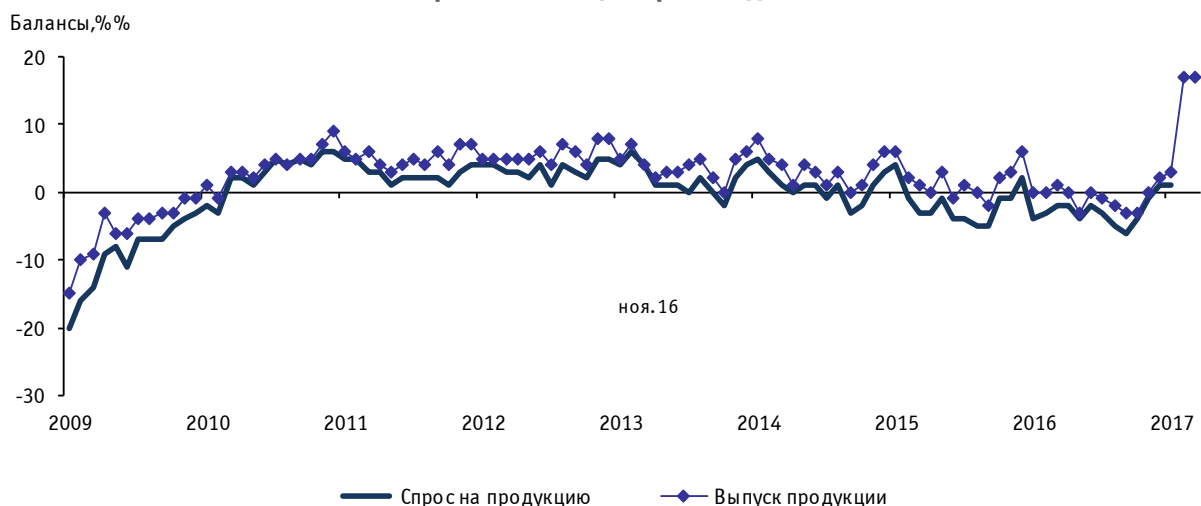
В анализируемом периоде лучшая спросовая ситуация наблюдалась на предприятиях по производству резиновых и пластмассовых изделий, прочих транспортных средств и оборудования. Наибольшие сложности со спросом на продукцию сложились в организациях, выпускающих прочие неметаллические минеральные продукты.

Сохранение позитивных тенденций в динамике спроса обрабатывающих производств несколько улучшили оценки **уровня портфеля заказов**, являющегося одним из составляющих **ИПУ**. Исходя из мнений респондентов, баланс оценок изменения данного показателя увеличился за месяц на 2 п. п. и составил (-34%). Следует отметить, что полученное значение является самым высоким за последние три года.

В отчетном месяце выявлено дальнейшее повышение предпринимательских настроений относительно развития производственной ситуации. В результате баланс оценок изменения **выпуска продукции** увеличился по сравнению с предыдущим месяцем на 2 п. п., составив (+3%), что является самым высоким значением за истекший год.

Несколько лучше, чем в других видах деятельности, сложилась производственная ситуация на предприятиях, производящих резиновые и пластмассовые изделия, прочие транспортные средства и оборудование.

Рис. 2. Динамика оценок изменения спроса и выпуска продукции в обрабатывающих производствах



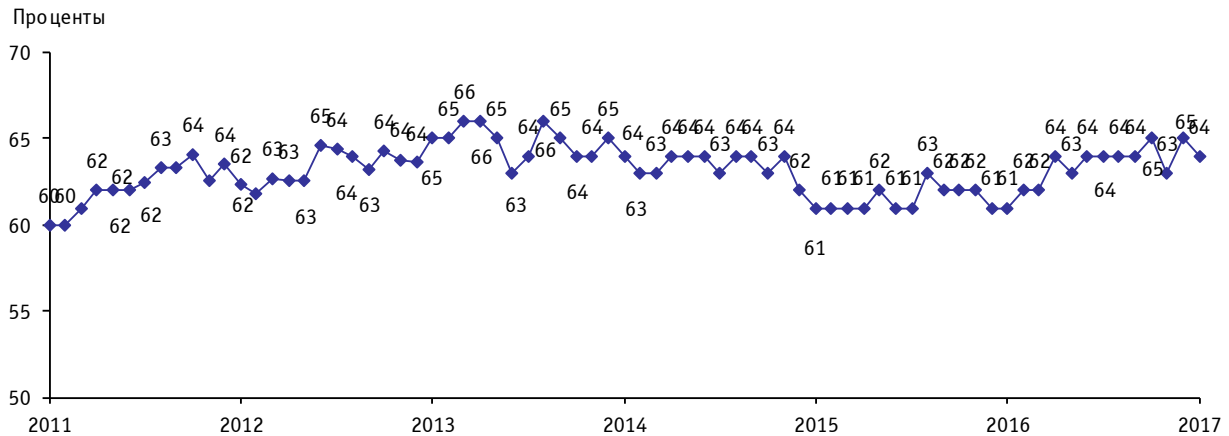
<sup>4</sup> Баланс – разность долей респондентов, отметивших «увеличение» и «уменьшение» показателя по сравнению с предыдущим месяцем, или разность долей респондентов, отметивших уровень показателя как «больше, чем необходимо» и «меньше, чем необходимо» в отчетном месяце; в процентах.



Итоги январского опроса дают основания констатировать незначительное сокращение запасов готовой продукции на складах. В результате баланс оценок изменения показателя в анализируемом месяце составил (-3%), что на 2 п. п. ниже значения декабря прошлого года.

Как свидетельствуют результаты опроса, в целом по совокупности обрабатывающих организаций значение **среднего уровня загрузки производственных** составило (64%). По мнению 80% респондентов, в ближайшие полгода производственных мощностей будет достаточно для удовлетворения ожидаемого спроса на продукцию.

Рис. 3. Динамика среднего уровня загрузки в обрабатывающих производствах



Лидерами по интенсивности использования производственных мощностей, как и ранее, являлись предприятия, производящие кокс и нефтепродукты (86%), бумагу и бумажные изделия (72%). Низкую загрузку мощностей продемонстрировали предприятия по производству напитков (53%), табачных изделий (48%).

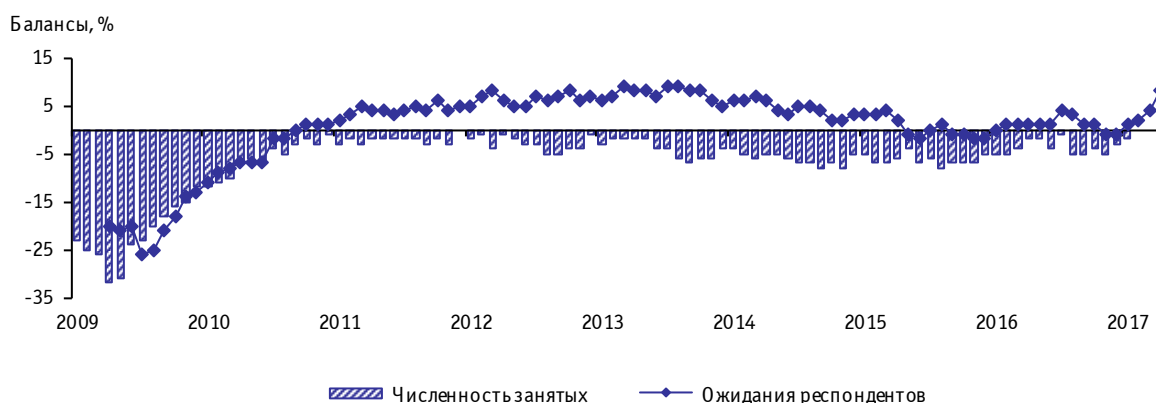
Положительную динамику данного индикатора показали организации, производящие кокс и нефтепродукты (с 75 в декабре до 86% в январе), а также резиновые и пластмассовые изделия (с 64 до 67%).

Наибольшее снижение среднего уровня загрузки отмечалась в сфере производства кожи и изделий из кожи (с 72 до 61%), химических веществ и химических продуктов (с 69 до 67%).

В «обработке» сохраняется необходимость повышения технического уровня производства. В частности, негативное воздействие фактора **«изношенность и отсутствие оборудования»** фиксировали 16% респондентов против 18% в январе 2016 г. Наиболее негативную реакцию на данную проблему выразили руководители организаций полиграфической деятельности (42%).

В январе продолжилось замедление отрицательных темпов снижения важнейшего индикатора исследования – **численности занятых**. В частности, баланс оценок изменения показателя, увеличился по сравнению с декабрем на 1 п. п., составив (-2%). При этом большинство руководителей предприятий обрабатывающих производств (84%) отмечали, что в анализируемом месяце численность работников на их предприятиях соответствовала фактическому объему производства. На недостаток кадрового состава указали лишь 8% предпринимателей.

Рис. 4. Динамика оценок изменения численности занятых в обрабатывающих производствах



Прогнозные оценки, данные предпринимателями относительно рекрутинговых планов на ближайшие 3–4 месяца, указывают на некоторое возможное увеличение численности занятых. Так, баланс оценок ожидаемого изменения численности составил (+8%), что на 4 п. п. выше декабрьского.

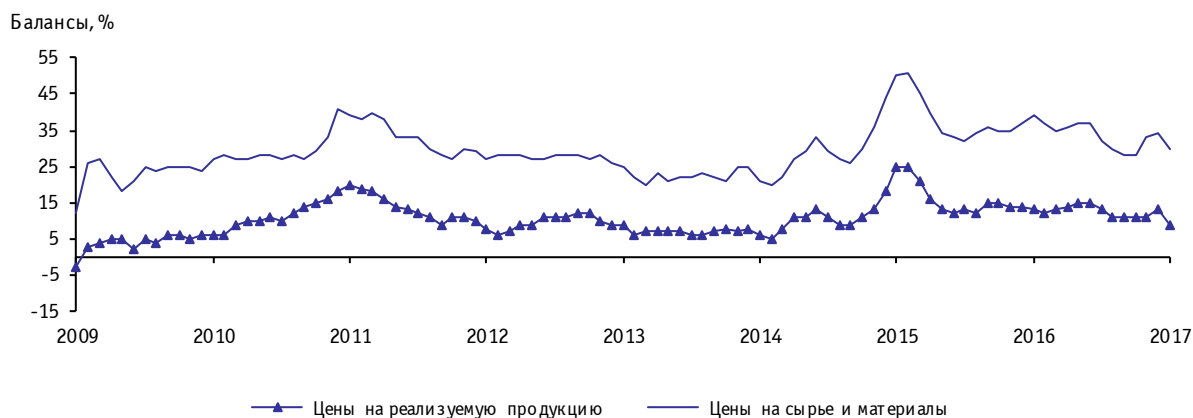
Часть предприятий обрабатывающих производств (18%) продолжала ощущать недостаток **квалифицированных работников**. Наибольшие проблемы с данной категорией выявлены в организациях, производящих текстильные изделия, а также прочие транспортные средства и оборудование (33%, соответственно).

Согласно результатам обследования, январь текущего года ознаменовался понижительным ценовым трендом. В результате, в анализируемом периоде **цены на реализуемую продукцию** по сравнению с предыдущим месяцем усилили тенденцию к замедлению роста: баланс оценок изменения показателя снизился и составил (+9%) против (+13%) в декабре. При этом в отчетном периоде наблюдались наименьшие темпы роста цен за последние три года.

Анализ динамики цен в разрезе видов экономической деятельности показал, что наибольшее замедление темпов роста цен на «свою» продукцию было характерно для предприятий по производству кожи и изделий из кожи, а также выпускающих резиновые и пластмассовые изделия.

Аналогичные тенденции наблюдались в отчетном месяце и в динамике **цен на сырье и материалы**. Так, баланс оценок изменения показателя уменьшился по сравнению с декабрем на 4 п. п. и составил (+30%).

Рис. 5. Динамика оценок изменения цен на реализуемую продукцию, сырье и материалы в обрабатывающих производствах



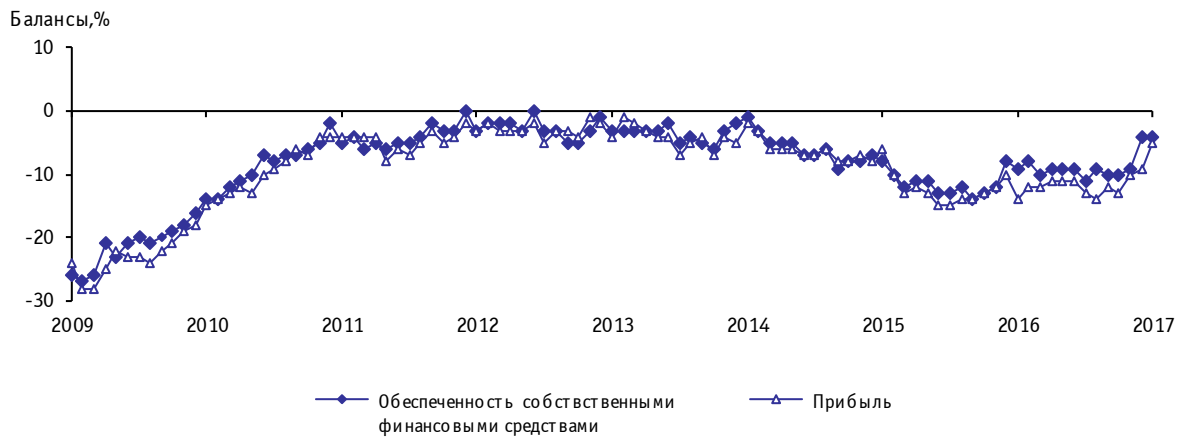
Судя по инфляционным ожиданиям респондентов на ближайшие 3–4 месяца, тенденция замедления темпов роста цен как на «свою» продукцию, так и на потребляемые сырье и материалы продолжится.

Анализ финансово-экономического положения предприятий обрабатывающих производств в январе показал, что не изменились по сравнению с декабрем темпы сокращения **обеспеченности собственными финансовыми средствами** промышленных предприятий. Баланс оценок данного показателя вновь составил (–4%).

Незначительно улучшилась ситуация с обеспеченностью собственными финансовыми средствами на предприятиях, выпускающих кожу, изделия из кожи, прочие транспортные средства и оборудование.

Замедлились негативные тенденции в динамике **прибыли** обрабатывающих производств. Баланс оценок изменения значения данного показателя, претерпев корректировку, в анализируемом периоде составил (–5%), что на 4 п. п. выше декабрьского значения. Отраслевой анализ показал, что наиболее благополучная ситуация с прибылью складывалась в сфере производства резиновых и пластмассовых изделий, прочих транспортных средств и оборудования.

Рис. 6. Динамика оценок изменения прибыли и обеспеченности собственными финансовыми средствами в обрабатывающих производствах



В целом, в результате определенных позитивных конъюнктурных изменений, сопровождавших промышленную деятельность в январе текущего года, баланс оценок изменения **экономической ситуации** по сравнению с декабрем прошлого года увеличился на 2 п. п., составив (+3%).

Рассматривая перспективы развития обрабатывающих производств, 63% респондентов не ждут каких-либо принципиальных изменений. Одновременно 32% руководителей предприятий прогнозируют улучшение ситуации.

Достаточно стабильными сохраняются мнения респондентов о негативных факторах, лимитирующих производственную деятельность предприятий обрабатывающей промышленности. Лидером по отрицательному влиянию на бизнес предприниматели считают **недостаточный внутренний спрос на продукцию своих предприятий** (в январе об этом сообщили 52% респондентов против 54% годом ранее). Более заметное отрицательное проявление этого фактора зафиксировано на предприятиях полиграфической деятельности (79%), а также производящих компьютеры, электронные и оптические изделия (60%).

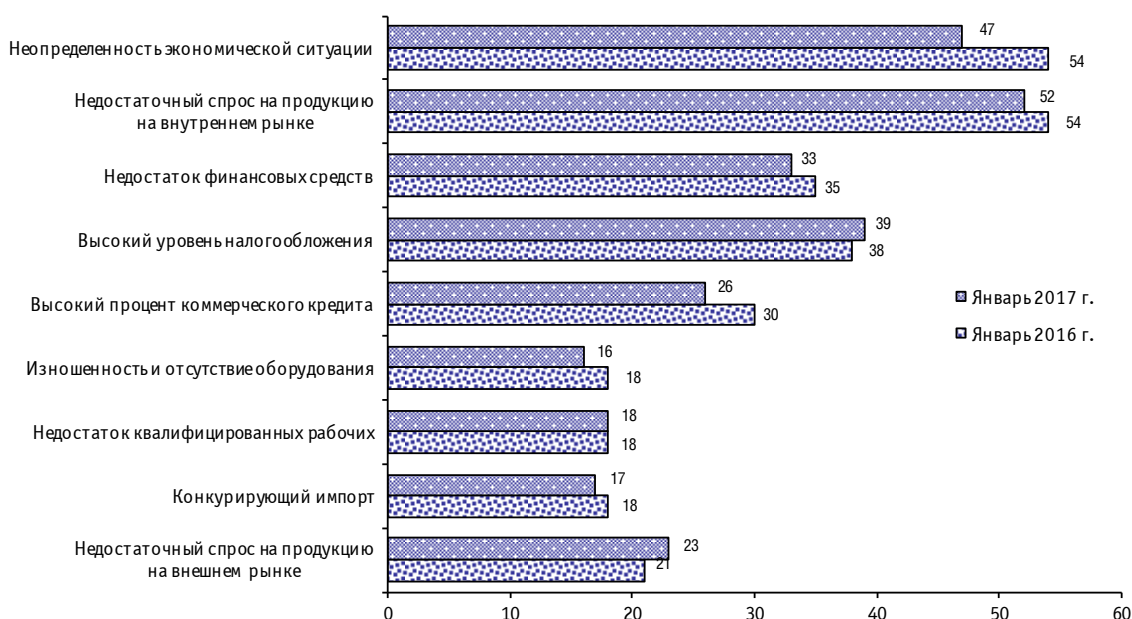
Далее следуют: **неопределенность экономической ситуации** (47 против 54% в январе прошлого года), финансовые и фискальные проблемы (39% респондентов сослались на **высокий уровень налогообложения** и 33% – на **недостаток финансовых средств**).

По сравнению с соответствующим периодом прошлого года усилилась с 38 до 39% отрицательное воздействие на бизнес фактора **«высокий уровень налогообложения»**.

Наибольшее негативное влияние со стороны данного фактора согласно оценкам респондентов, испытывали промышленные организации, выпускающие табачные изделия (83%), а также одежду (62%).

Вместе с тем, в числе положительных моментов текущего опроса следует отметить тенденцию ослабления негативного влияния на производство **конкурирующего импорта**. На этот фактор в анализируемом месяце указали 17% респондентов против 18% годом ранее.

Рис. 7. Оценка факторов, ограничивающих рост производства в обрабатывающих организациях  
Доля организаций от их общего числа, %

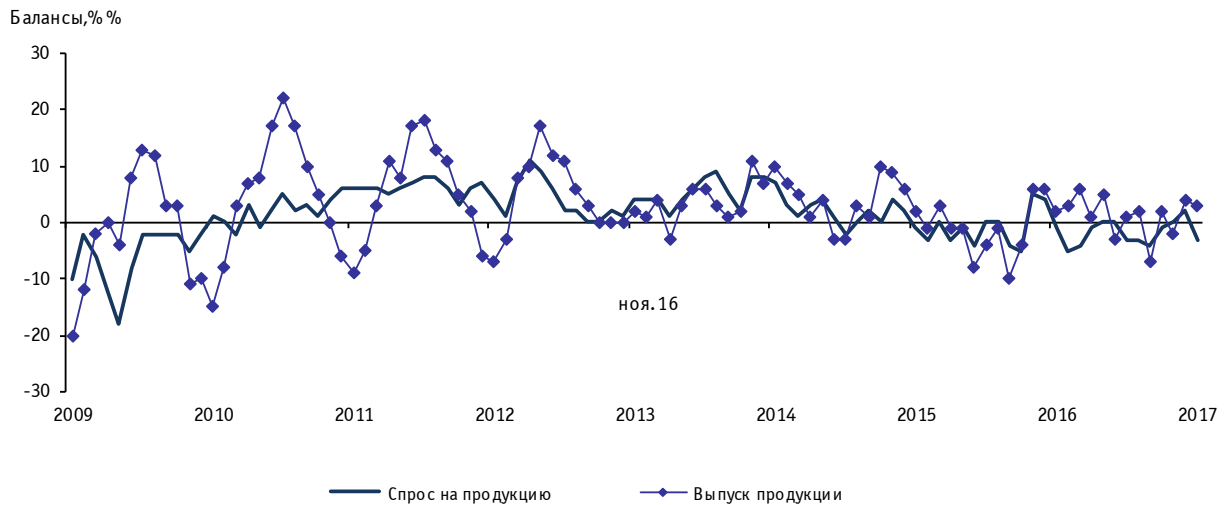


## Добыча полезных ископаемых

Результаты обследования свидетельствуют, что в январе в организациях по добыче полезных ископаемых наблюдалось понижение предпринимательских настроений относительно развития спросовой ситуации. Так, баланс оценок изменения **спроса** на продукцию уменьшился по сравнению с декабрем 2016 года на 5 п. п., перешел в отрицательную область, составив (-3%).

В анализируемом периоде доля руководителей предприятий по добыче полезных ископаемых, сообщивших о росте **объемов производства**, составила 16% и 13% респондентов отметили его снижение. При этом 71% респондентов констатировали, что на их предприятиях объемы отгруженной продукции сохранились на уровне декабря прошлого года. В результате баланс оценок показателя в январе снизился по сравнению с декабрем на 1 п. п., составив (+3%).

Рис. 8. Динамика оценок изменения выпуска и спроса на продукцию в организациях по добычи полезных ископаемых



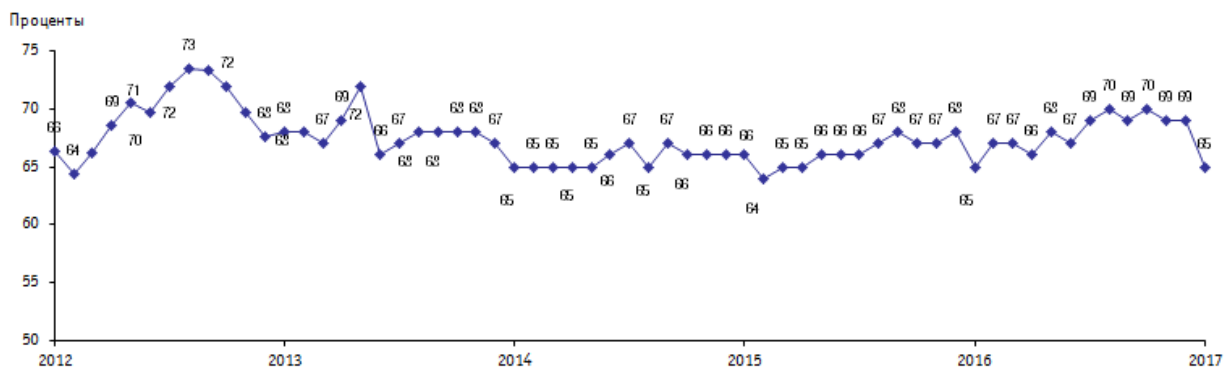
Ожидания респондентов относительно динамики двух основных показателей, преимущественно влияющих на состояние делового климата в отрасли «спрос» и «выпуск», на ближайшие 3–4 месяца выглядят достаточно оптимистично. Так, 29% респондентов предполагают, что к концу весны текущего года на их предприятиях возрастет объем производства. Это одни из лучших прогнозных оценок за последние три года. Вместе с тем, 4% участников опроса сообщали о возможном сокращении объемов производства за этот период, 67% респондентов считают, что принципиальных изменений по сравнению с январским уровнем производства в ближайшей перспективе не произойдет. Практически такое же распределение ответов было получено от респондентов в прогнозных оценках изменения спростовой ситуации.

В январе, по мнению предпринимателей, наблюдался некоторый рост запасов готовой продукции на складах. В результате баланс оценок изменения показателя увеличился по сравнению с декабрем на 2 п. п. и составил (+3%). При этом около 90% респондентов считают уровень запасов на своих предприятиях «нормальным» для сложившейся экономической ситуации.

Как свидетельствуют результаты опроса, в целом по добывающим производствам **средний уровень загрузки производственных мощностей** по сравнению с декабрем уменьшился на 4%, составив 65%. По мнению около 80% респондентов, данный уровень загрузки производственных мощностей будет достаточным для удовлетворения ожидаемого в ближайшие полгода спроса на продукцию.

Высокая загрузка производственных мощностей наблюдалась на предприятиях по добыче угля (75%), а также сырой нефти и природного газа (72%).

Рис. 9. Динамика среднего уровня загрузки в организациях по добыче полезных ископаемых

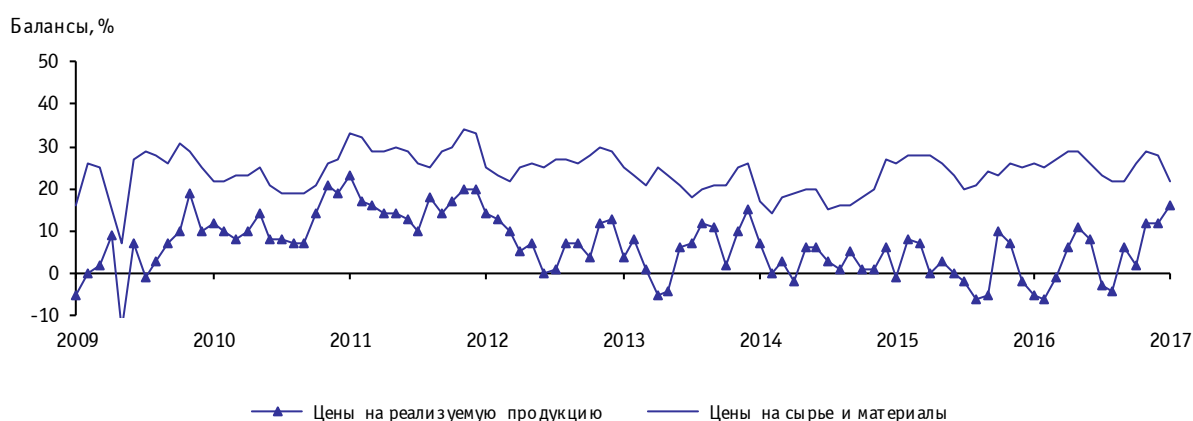


Важнейший индикатор исследования – **численность занятых** – в январе ускорил темпы роста. В результате, баланс оценок изменения показателя по сравнению с декабрем увеличился на 8 п. п., составив (+5%). При этом большинство руководителей предприятий (87%) отмечали, что в анализируемом месяце численность работников на их предприятиях соответствовала фактическому объему производства. На нехватку кадрового состава указали лишь 6% предпринимателей.

К одной из негативных тенденций в деятельности добывающих организаций в отчетном месяце следует отнести инфляционную составляющую. В частности, в оценках респондентов прослеживалось некоторое ускорение роста цен. В результате баланс оценок изменения **цены на реализуемую продукцию** по сравнению с декабрем увеличился на 4 п. п. и составил (+16%).

Согласно результатам обследования, в анализируемом месяце наблюдался понижательный **ценовой тренд на потребляемое сырье и материалы**. В результате, цены на сырье и материалы по сравнению с декабрем замедлили темпы роста: баланс оценки данного показателя составил (+22%), что на 6 п. п. ниже декабрьского значения.

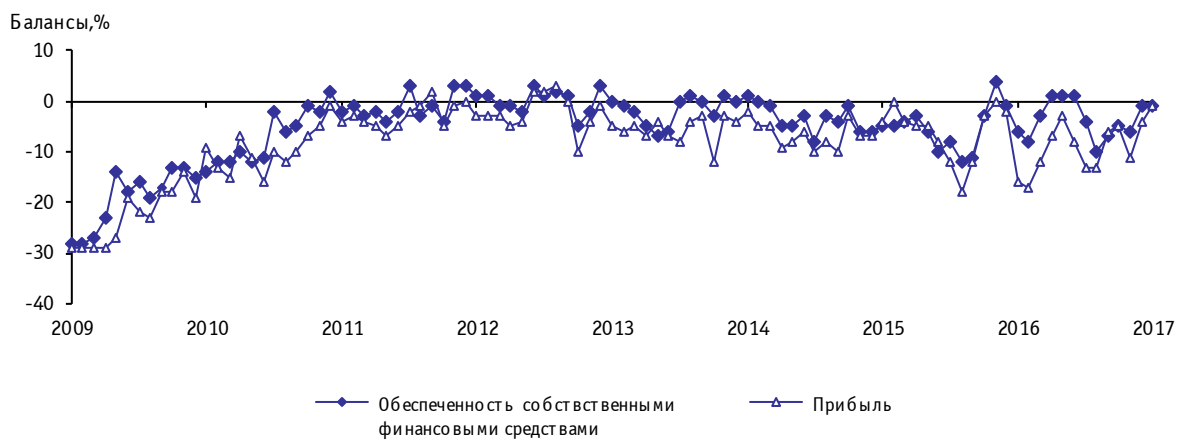
Рис. 10. Динамика оценок изменения цен на реализуемую продукцию, сырье и материалы в организациях по добыче полезных ископаемых



Судя по оценкам инфляционных ожиданий, в планах руководителей на ближайшие 3–4 месяца прослеживалась тенденция к дальнейшему замедлению темпов роста цен как на «свою» продукцию, так и на потребляемые сырье и материалы.

Анализ финансово-экономического положения добывающих организаций в январе показал некоторое замедление темпов сокращения финансовой составляющей предприятий. Так, баланс оценки изменения обеспеченности промышленных предприятий **собственными финансовыми средствами** продолжал характеризоваться отрицательными темпами и составил, как и в декабре (–1%). На фоне некоторого улучшения конъюнктуры удалось всего лишь приостановить сокращение **прибыли**. Баланс оценок изменения значения данного показателя сохранил отрицательную динамику, однако увеличился по сравнению с декабрем на 3 п. п., составив (–1%).

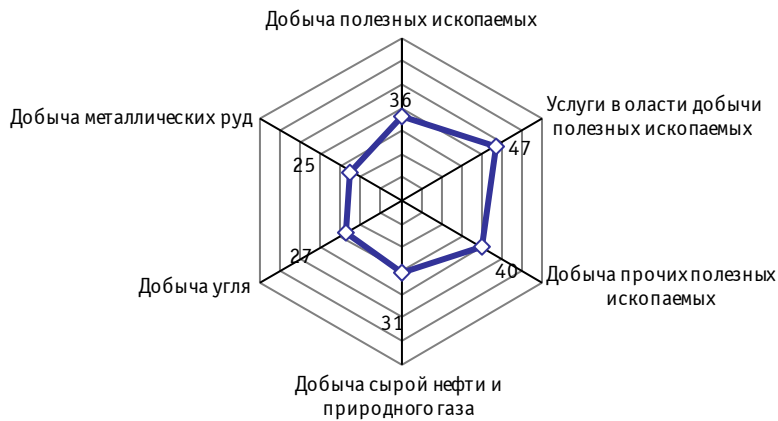
Рис. 11. Динамика оценок изменения прибыли и обеспеченности собственными финансовыми средствами в организациях по добыче полезных ископаемых



В результате определенных изменений, влиявших на деловую конъюнктуру в течение января 2017 г., стабилизировалась **экономическая ситуация**. В результате баланс оценки изменения данного показателя сохранил значение предыдущего месяца (+4%).

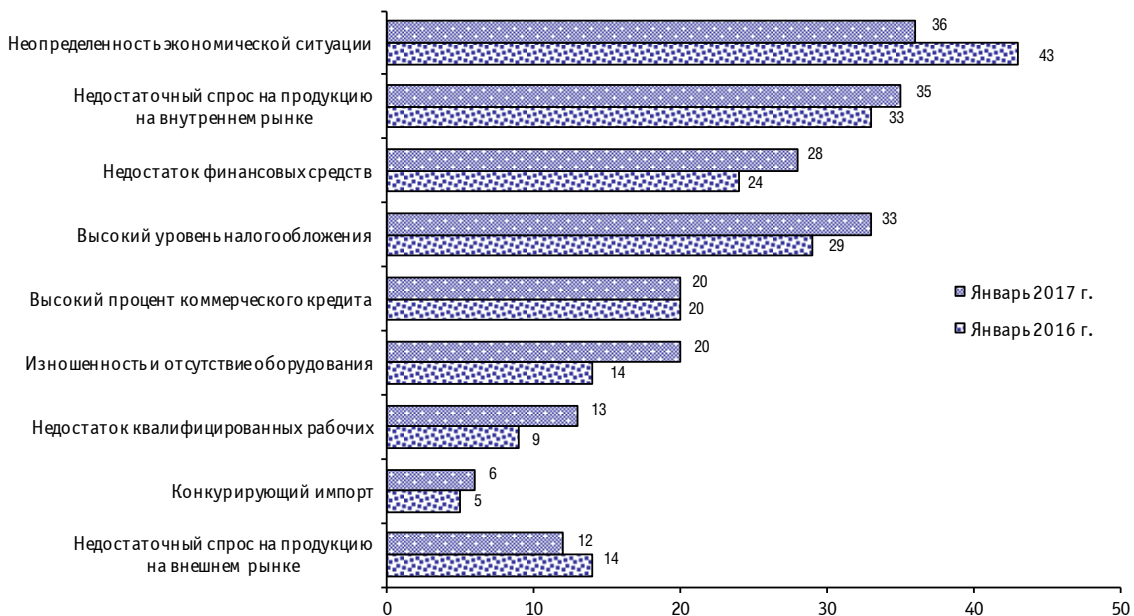
Несмотря на благоприятный фон, сформировавшийся по итоговым результатам обследования, негативное распространение факторов, препятствующих развитию добывающих производств, не ослабло. Наибольшее отрицательное влияние на бизнес, по мнению руководителей промышленных предприятий, оказывает **неопределенность экономической ситуации** (в январе 2017 г. об этом сообщили 36% респондентов, против 43% годом ранее).

**Рис. 12. Оценка лимитирующего фактора «неопределенность экономической ситуации» по видам промышленной деятельности в организациях по добыче полезных ископаемых**  
Доля организаций соответствующего вида деятельности от их общего числа, %



В то же время 35% предпринимателей против 33% сообщили о проблеме **недостаточного внутреннего спроса на продукцию своих предприятий**. Более заметное его отрицательное проявление зафиксировано в организациях по добыче прочих полезных ископаемых (63%). Недовольны **высоким уровнем налогообложения** 33% респондентов, а на **недостаток финансовых средств** указали 28% руководителей организаций.

**Рис. 13. Оценка факторов, ограничивающих рост производства в организациях по добыче полезных ископаемых**  
Доля организаций от их общего числа, %





## Обеспечение электрической энергией, газом и паром; кондиционирование воздуха

По результатам опроса производственная ситуация в организациях по обеспечению электрической энергией, газом и паром в январе 2017 г. характеризовалась сокращением **спроса**. В результате баланс оценки изменения показателя уменьшился по сравнению с декабрем на 9 п. п. и перешел в отрицательную зону, составив (-8%). Это худшее значение показателя истекший год.

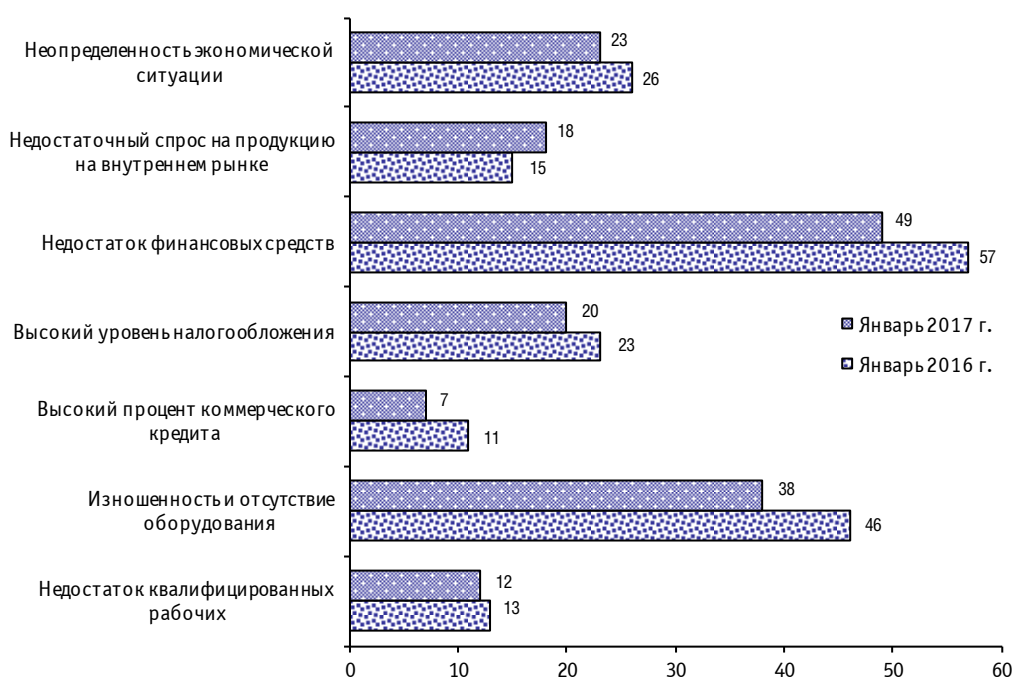
Негативные тенденции в динамике спроса ухудшили производственную ситуацию. Так, баланс оценки изменения **выпуска продукции** уменьшился по сравнению декабрем на 10 п. п., составив (-10%).

В январе на предприятиях по обеспечению электрической энергией, газом и паром зафиксировано ускорение темпов ухудшения финансовых показателей: 19% руководителей сообщили о сокращении **собственных финансовых средств** по сравнению с предыдущим месяцем, а 24% констатировали уменьшение **прибыли**.

Из всего комплекса проблем, лимитирующих деятельность организаций по обеспечению электрической энергией, газом и паром, в анализируемом месяце, наибольшее беспокойство предпринимателей вызывали **недостаток финансовых средств** (49%) и **изношенность и отсутствие оборудования** (38%). Вместе с тем, в числе положительных моментов текущего опроса в годовом интервале прослеживалась тенденция ослабления негативного влияния этих факторов на производство.

Помимо вышперечисленных ограничений, в отчетном периоде руководители предприятий отмечали и другие лимитирующие факторы, в числе которых были **«неопределенность экономической ситуации»** (23% респондентов), **«высокий уровень налогообложения»** (20%), **«недостаточный спрос на продукцию предприятия на внутреннем рынке»** (18%).

Рис. 14. Оценка факторов, ограничивающих рост производства  
в организациях по обеспечению электрической энергией, газом и паром  
Доля организаций от их общего числа, %



## РАСПРЕДЕЛЕНИЕ ОЦЕНОК ИЗМЕНЕНИЯ ПОКАЗАТЕЛЕЙ ДЕЯТЕЛЬНОСТИ В ОБРАБАТЫВАЮЩИХ ПРОИЗВОДСТВАХ (без сезонной составляющей)

Таблица 1

### Спрос на продукцию Доля от числа обследованных организаций, %

	Уровень текущего месяца			В текущем месяце по сравнению с предыдущим месяцем			Перспективы изменения в ближайшие 3–4 месяца		
	больше, чем необходимо	достаточный	меньше, чем необходимо	увеличение	без изменения	уменьшение	увеличение	без изменения	уменьшение
<b>2015</b>									
Январь	2	57	41	18	68	14	28	61	11
Февраль	2	57	41	16	67	17	26	62	12
Март	2	56	42	15	67	18	26	62	12
Апрель	2	56	42	15	67	18	25	62	13
Май	2	55	43	16	67	17	26	61	13
Июнь	2	53	45	15	66	19	26	62	12
Июль	2	53	45	15	66	19	26	62	12
Август	2	53	45	15	65	20	26	61	13
Сентябрь	2	53	45	15	65	20	25	62	13
Октябрь	2	53	45	16	67	17	26	62	12
Ноябрь	2	54	44	16	67	17	28	62	10
Декабрь	2	55	43	17	68	15	29	61	10
<b>2016</b>									
Январь	2	58	40	16	64	20	31	59	10
Февраль	2	59	39	16	65	19	30	58	12
Март	2	58	40	17	64	19	30	58	12
Апрель	2	58	40	17	64	19	29	58	13
Май	2	59	39	15	66	19	29	57	14
Июнь	2	58	40	16	66	18	27	60	13
Июль	2	58	40	16	65	19	27	60	13
Август	2	57	41	15	65	20	27	59	14
Сентябрь	2	58	40	14	66	20	26	61	13
Октябрь	2	58	40	15	66	19	27	60	13
Ноябрь	2	59	39	17	65	18	30	59	11
Декабрь	2	60	38	16	69	15	29	62	9
<b>2017</b>									
Январь	2	62	36	16	69	15	35	58	7

Таблица 2

## Выпуск основного вида продукции в натуральном выражении

Доля от числа обследованных организаций, %

	Уровень текущего месяца			В текущем месяце по сравнению с предыдущим месяцем			Перспективы изменения в ближайшие 3–4 месяца		
	больше, чем необходимо	достаточный	меньше, чем необходимо	увеличение	без изменения	уменьшение	увеличение	без изменения	уменьшение
<b>2015</b>									
Январь	2	70	28	21	64	15	27	62	11
Февраль	2	69	29	19	64	17	27	62	11
Март	2	68	30	18	65	17	26	62	12
Апрель	2	68	30	17	66	17	27	61	12
Май	2	68	30	19	65	16	26	62	12
Июнь	2	66	32	18	63	19	27	61	12
Июль	2	66	32	19	63	18	26	62	12
Август	2	66	32	19	62	19	26	63	11
Сентябрь	2	66	32	17	64	19	26	62	12
Октябрь	2	66	32	19	64	17	26	63	11
Ноябрь	2	68	30	19	65	16	28	63	9
Декабрь	2	70	28	21	64	15	29	61	10
<b>2016</b>									
Январь	2	71	27	19	62	19	31	59	10
Февраль	2	71	27	19	62	19	30	58	12
Март	2	70	28	19	63	18	28	60	12
Апрель	2	71	27	18	64	18	29	59	12
Май	2	70	28	16	65	19	28	60	12
Июнь	2	70	28	19	62	19	27	61	12
Июль	2	69	29	18	63	19	28	61	11
Август	2	69	29	17	64	19	27	62	11
Сентябрь	3	67	30	16	65	19	27	61	12
Октябрь	2	68	30	17	63	20	29	60	11
Ноябрь	2	70	28	17	66	17	29	62	9
Декабрь	3	70	27	18	66	16	30	62	8
<b>2017</b>									
Январь	2	75	23	20	63	17	33	61	6

**Численность занятых**  
Доля от числа обследованных организаций, %

	В текущем месяце относительно фактического объема производства			В текущем месяце по сравнению с предыдущим месяцем			Перспективы изменения в ближайшие 3–4 месяца		
	больше, чем необходимо	достаточно	меньше, чем необходимо	увеличение	без изменения	уменьшение	увеличение	без изменения	уменьшение
<b>2015</b>									
Январь	7	82	11	10	75	15	13	76	11
Февраль	7	83	10	9	5	16	11	77	12
Март	7	83	10	9	75	16	11	76	13
Апрель	7	83	10	9	76	15	12	76	12
Май	8	82	10	10	76	14	12	77	11
Июнь	9	82	9	9	75	16	11	77	12
Июль	8	83	9	9	76	15	11	77	12
Август	9	83	8	8	76	16	10	78	12
Сентябрь	9	83	8	9	75	16	11	76	13
Октябрь	8	84	8	8	77	15	11	78	11
Ноябрь	9	83	8	8	77	15	11	79	10
Декабрь	8	84	8	9	77	14	11	79	10
<b>2016</b>									
Январь	10	83	7	10	75	15	12	77	11
Февраль	10	82	8	10	75	15	12	77	11
Март	10	82	8	10	76	14	12	77	11
Апрель	10	82	8	11	76	13	14	76	10
Май	10	82	8	11	76	13	13	77	10
Июнь	10	83	7	10	76	14	12	77	11
Июль	9	84	7	11	77	12	11	79	10
Август	10	83	7	9	77	14	10	79	11
Сентябрь	10	83	7	9	77	14	10	79	11
Октябрь	9	84	7	10	76	14	12	77	11
Ноябрь	10	83	7	9	77	14	11	80	9
Декабрь	9	83	8	9	79	12	12	80	8
<b>2017</b>									
Январь	8	84	8	10	78	12	14	80	6

Таблица 4

**Запасы готовой продукции**  
Доля от числа обследованных организаций, %

	Уровень текущего месяца			В текущем месяце по сравнению с предыдущим месяцем			Перспективы изменения в ближайшие 3–4 месяца		
	больше, чем необходимо	достаточный	меньше, чем необходимо	увеличение	без изменения	уменьшение	увеличение	без изменения	уменьшение
<b>2015</b>									
Январь	8	82	10	11	75	14	13	74	13
Февраль	7	82	11	10	76	14	13	74	13
Март	7	82	11	10	76	14	13	73	14
Апрель	6	82	12	11	77	12	14	72	14
Май	7	81	12	13	75	12	13	74	13
Июнь	8	79	13	12	74	14	14	72	14
Июль	7	81	12	11	76	13	13	74	13
Август	7	81	12	12	74	14	12	75	13
Сентябрь	7	81	12	12	74	14	12	73	15
Октябрь	8	80	12	12	74	14	14	72	14
Ноябрь	7	81	12	11	75	14	13	74	13
Декабрь	7	82	11	12	76	12	14	73	13
<b>2016</b>									
Январь	7	84	9	12	75	13	16	70	14
Февраль	7	83	10	12	75	13	15	71	14
Март	7	83	10	11	76	13	15	72	13
Апрель	6	83	11	12	76	12	17	71	12
Май	6	82	12	12	75	13	16	73	11
Июнь	6	82	12	12	75	13	16	72	12
Июль	6	83	11	12	75	13	16	72	12
Август	6	83	11	12	76	12	15	73	12
Сентябрь	6	83	11	10	77	13	14	72	14
Октябрь	7	82	11	12	74	14	15	72	13
Ноябрь	6	83	11	11	77	12	13	75	12
Декабрь	6	83	11	11	77	12	14	73	13
<b>2017</b>									
Январь	6	85	9	10	77	13	17	73	10

**Обеспеченность собственными финансовыми средствами**  
Доля от числа обследованных организаций, %

	В текущем месяце по сравнению с предыдущим месяцем			Перспективы изменения в ближайшие 3–4 месяца		
	увеличение	без изменения	уменьшение	увеличение	без изменения	уменьшение
<b>2015</b>						
Январь	11	70	19	21	67	12
Февраль	11	68	21	19	68	13
Март	10	68	22	18	68	14
Апрель	11	67	22	20	67	13
Май	11	67	22	19	67	14
Июнь	10	67	23	19	67	14
Июль	10	67	23	19	68	13
Август	11	66	23	19	67	14
Сентябрь	10	66	24	19	67	14
Октябрь	10	67	23	20	67	13
Ноябрь	10	68	22	20	68	12
Декабрь	12	68	20	20	69	11
<b>2016</b>						
Январь	11	69	20	22	67	11
Февраль	12	68	20	21	67	12
Март	11	68	21	21	66	13
Апрель	12	67	21	22	65	13
Май	12	67	21	20	66	14
Июнь	12	67	21	20	66	14
Июль	11	67	22	19	68	1
Август	12	67	21	20	66	14
Сентябрь	11	68	21	20	66	14
Октябрь	11	68	21	19	69	12
Ноябрь	11	69	20	21	68	11
Декабрь	13	70	17	21	69	10
<b>2017</b>						
Январь	12	72	16	26	67	7

Таблица 6

**Цены на реализуемую продукцию**  
Доля от числа обследованных организаций, %

	В текущем месяце по сравнению с предыдущим месяцем			Перспективы изменения в ближайшие 3–4 месяца		
	увеличение	без изменения	уменьшение	увеличение	без изменения	уменьшение
<b>2015</b>						
Январь	27	71	2	32	66	2
Февраль	27	71	2	31	67	2
Март	24	73	3	29	69	2
Апрель	20	76	4	26	2	2
Май	17	79	4	23	75	2
Июнь	16	80	4	23	74	3
Июль	17	79	4	21	77	2
Август	16	80	4	23	75	2
Сентябрь	19	77	4	25	73	2
Октябрь	18	79	3	24	74	2
Ноябрь	18	78	4	25	73	2
Декабрь	18	78	4	24	74	2
<b>2016</b>						
Январь	17	79	4	27	71	2
Февраль	16	80	4	28	70	2
Март	17	79	4	27	71	2
Апрель	18	78	4	27	71	2
Май	18	79	3	27	71	2
Июнь	19	77	4	27	71	2
Июль	17	79	4	23	75	2
Август	16	79	5	24	74	2
Сентябрь	15	81	4	23	74	3
Октябрь	15	81	4	22	75	3
Ноябрь	16	79	5	23	75	2
Декабрь	16	81	3	21	77	2
<b>2017</b>						
Январь	12	85	3	23	74	3

**Общая экономическая ситуация**  
Доля от числа обследованных организаций, %

	Уровень текущего месяца			В текущем месяце по сравнению с предыдущим месяцем			Перспективы изменения в ближайшие 3–4 месяца		
	благоприятная	удовлетворительная	неудовлетворительная	улучшение	без изменения	ухудшение	улучшение	без изменения	ухудшение
<b>2015</b>									
Январь	7	74	19	11	78	11	25	64	11
Февраль	7	74	19	10	78	12	24	64	12
Март	7	74	19	9	78	13	23	66	11
Апрель	7	74	19	9	79	12	23	65	12
Май	7	73	20	9	79	12	23	66	11
Июнь	6	73	21	8	79	13	25	64	11
Июль	6	73	21	8	79	13	23	66	11
Август	6	74	20	9	78	13	24	65	11
Сентябрь	6	73	21	8	79	13	24	64	12
Октябрь	5	74	21	8	80	12	24	66	10
Ноябрь	6	73	21	9	79	12	25	65	10
Декабрь	6	75	19	10	80	10	24	67	9
<b>2016</b>									
Январь	6	77	17	9	77	14	26	64	10
Февраль	7	76	17	9	79	12	25	65	10
Март	7	76	17	10	77	13	26	64	10
Апрель	8	74	18	8	80	12	25	64	11
Май	8	74	18	9	79	12	25	64	11
Июнь	7	74	19	9	79	12	25	64	11
Июль	6	76	18	9	80	11	24	65	11
Август	6	76	18	9	79	12	24	65	11
Сентябрь	6	76	18	8	80	12	24	65	11
Октябрь	6	76	18	9	80	11	24	66	10
Ноябрь	7	76	17	10	80	10	25	66	9
Декабрь	7	77	16	10	81	9	25	68	7
<b>2017</b>									
Январь	10	75	15	12	79	9	32	63	5